

**Einfamilienwohnhaus in Madrid von delaVegaCanolasso**



Auf der Suche nach dem Wesentlichen formulierte die Bauherrenfamilie drei Anforderungen für den Neubau ihres Einfamilienhauses: eine klare Orientierung, ausgewogene Proportionen und einen ehrlichen Umgang mit Materialien. DelaVegaCanolasso fasst das Rosa María House in Madrid entsprechend als präzises Zusammenspiel von Form, Funktion und Material. Auf 320 Quadratmetern organisiert sich das Gebäude um zwei Patios, die den Garten ins Innere holen, das Licht lenken und dem Haus eine ruhige, nahezu kontemplative Atmosphäre verleihen. Bereits der Zugang ist als bewusst inszenierte Raumsequenz gedacht: Eine Rampe führt sanft ins Haus hinein. Entlang dieses Weges verdichtet sich der Raum, das Licht wirkt gefiltert, die Stimmung ruhig – bis sich die Architektur zum Eingang hin öffnet. Das tägliche Leben mit Kochen, Essen und Wohnen gruppiert sich um einen mittig platzierten Patio. Die Schlafzimmer und Bäder sind nach Osten ausgerichtet, um die Morgensonne einzufangen und liegen etwas tiefer als der übrige Teil des Hauses. Dieser Höhenversatz ermöglicht einen Sichtbezug zum Garten auf nahezu Bodenniveau und trägt zugleich zur thermischen Regulierung in den wärmeren Monaten bei. Eine Treppe führt ins Dachgeschoss zum Arbeitszimmer. Die Materialwahl folgt einer klaren Logik der Beständigkeit: weiß verputzte Wände und warmes Kiefernholz prägen den Innenraum, der Bodenbelag besteht aus handgefertigten Tonfliesen aus Marokko. js

Entwurf: delaVegaCanolasso, ES-Madrid, [www.delavegacanolasso.com](http://www.delavegacanolasso.com)

Bauherr: Privat

Standort: ES-Madrid

Fertigstellung: 2024

Fotos: Paco Marín























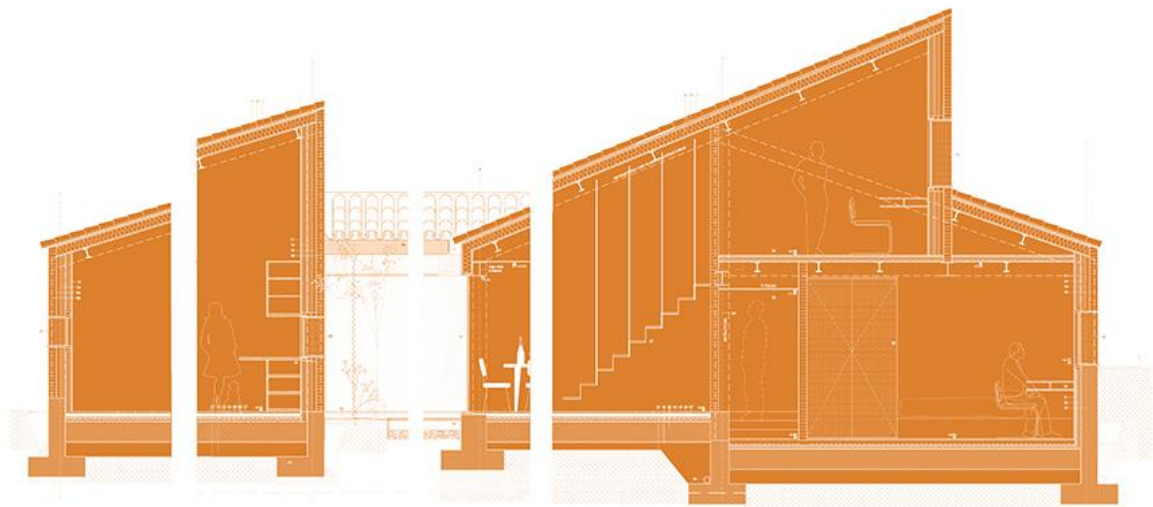












**DESCRIZIONE**  
 L'edificio è un esempio di architettura moderna, caratterizzata da linee pulite e spazi ampi. La struttura è basata su pilastri di cemento armato, che permettono di creare grandi spazi interni senza l'uso di pareti portanti. Il tetto è a capanna, con una pendenza moderata che favorisce la ventilazione naturale e l'illuminazione. L'interno è diviso in diverse zone funzionali, tra cui una sala d'attesa, una sala di lavoro e una sala di incontro. La scala è un elemento centrale, che collega i diversi livelli dell'edificio. L'uso di materiali naturali, come il legno e il cemento, contribuisce a creare un ambiente caldo e accogliente.

**STRUTTURA**  
 La struttura è basata su pilastri di cemento armato, che permettono di creare grandi spazi interni senza l'uso di pareti portanti. Il tetto è a capanna, con una pendenza moderata che favorisce la ventilazione naturale e l'illuminazione. L'interno è diviso in diverse zone funzionali, tra cui una sala d'attesa, una sala di lavoro e una sala di incontro. La scala è un elemento centrale, che collega i diversi livelli dell'edificio. L'uso di materiali naturali, come il legno e il cemento, contribuisce a creare un ambiente caldo e accogliente.

**INTERNO**  
 L'interno è diviso in diverse zone funzionali, tra cui una sala d'attesa, una sala di lavoro e una sala di incontro. La scala è un elemento centrale, che collega i diversi livelli dell'edificio. L'uso di materiali naturali, come il legno e il cemento, contribuisce a creare un ambiente caldo e accogliente.

**ESTERNO**  
 L'edificio è caratterizzato da linee pulite e spazi ampi. La struttura è basata su pilastri di cemento armato, che permettono di creare grandi spazi interni senza l'uso di pareti portanti. Il tetto è a capanna, con una pendenza moderata che favorisce la ventilazione naturale e l'illuminazione.

**CONCLUSIONI**  
 L'edificio è un esempio di architettura moderna, caratterizzata da linee pulite e spazi ampi. La struttura è basata su pilastri di cemento armato, che permettono di creare grandi spazi interni senza l'uso di pareti portanti. Il tetto è a capanna, con una pendenza moderata che favorisce la ventilazione naturale e l'illuminazione. L'interno è diviso in diverse zone funzionali, tra cui una sala d'attesa, una sala di lavoro e una sala di incontro. La scala è un elemento centrale, che collega i diversi livelli dell'edificio. L'uso di materiali naturali, come il legno e il cemento, contribuisce a creare un ambiente caldo e accogliente.